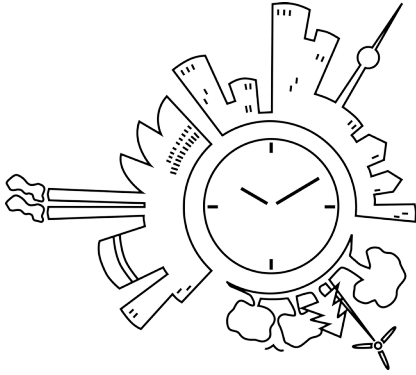


Stadtplanung heute –
Stadtplanung morgen.
Eine Berufsfeldanalyse.

2014

Anhang B1:
Gesamtergebnis der
Umfrage



Abschlussbericht
des selbstbestimmten Master-Auftragsprojekts

Stadtplanung heute – Stadtplanung morgen.
Eine Berufsfeldanalyse.

Wintersemester 2013/14
Institut für Stadt- und Regionalplanung, Technische Universität Berlin



Betreuung:

Prof. Elke Pahl-Weber

Teilnehmende:

Laura Bornemann
Sebastian Gerloff
Magdalena Konieczek
Jacob Köppel
Inken Schmütz
Mario Timm
Henry Wilke

Danksagung:

Wir danken Frau Prof. Elke Pahl-Weber für die Betreuung dieses Projekts. Zudem danken wir Prof. Dietrich Henckel, Sandra Bernien, Ricarda Pätzold, Florian Hutterer, Robert Hänsch, Christoph Hoja, Susanne David und Lars Matthes für inhaltliche und methodische Anregungen sowie dem Institut für Stadt- und Regionalplanung für die breite Unterstützung.

Unser besonderer Dank gilt darüber hinaus allen Personen, die sich im Rahmen der Interviews und der Online-Umfrage an diesem Studienprojekt beteiligt und somit maßgeblich zu seinem Gelingen beigetragen haben.

Kurzzitat:

„ISR, 2014“

Vollzitat:

„Bornemann, L. S.; Gerloff, S.; Konieczek, M.; Köppel, J.; Schmütz, I.; Timm, M. H.; Wilke, H. (2014): „Stadtplanung heute – Stadtplanung morgen. Eine Berufsfeldanalyse.“, Institut für Stadt- und Regionalplanung, Technische Universität Berlin, Berlin.“

B1

Gesamtergebnis der Umfrage

Dieser Teil der Anhangs gibt das Gesamtergebnis der Umfrage ohne weitere Spezifizierung und Clusterung wider. Aus Gründen der Übersichtlichkeit wurden die Fragen thematisch neu sortiert, sodass sich die Reihenfolge von der tatsächlichen Umfrage unterscheidet. Weiterhin sind die freien Antworten nicht enthalten.

B1.1 Zur Institution	258
B1.1.1 Art der Institution.....	258
B1.1.2 Arbeitsbereiche	258
B1.1.3 MitarbeiterInnen-Struktur und Arbeitsweise.....	260
B1.1.4 Planerische Aufgaben der Institution.....	264
B1.1.5 Räumliche Ebene	266
B1.1.6 Inland oder Ausland.....	267
B1.1.7 Auftraggeber	267
B1.2 Anforderungen der Institutionen	268
B1.2.1 Benötigte Qualifikationen.....	268
B1.2.2 Erforderliche Sprachkenntnisse	280
B1.2.3 Benötigter Abschluss.....	281
B1.2.4 Praxisbezüge in der Ausbildung	287
B1.2.5 Breite der Ausbildung.....	288
B1.2.6 Weitere BewerberInnen-Eigenschaften	289
B1.3 Situation auf dem Arbeitsmarkt.....	291
B1.3.1 In der Vergangenheit neu besetzte Stellen.....	291
B1.3.2 In der Zukunft neu zu besetzende Stellen	293
B1.3.3 Gegenwärtige Stellenbesetzungen	295
B1.3.4 Suche nach geeigneten BewerberInnen	295
B1.3.5 Bevorzugte BewerberInnen	296
B1.3.6 Einstiegsgehalt.....	299
B1.4 Qualität der AbsolventInnen	301
B1.4.1 AbsolventInnen der Stadt- bzw. Raumplanung	301
B1.4.2 AbsolventInnen der konsekutiven Studiengänge der räumlichen Planung.....	302
B1.4.3 Einarbeitungsaufwand	304
B1.5 Stadtplanung morgen	305
B1.5.1 Weiterhin aktuelle Aufgaben.....	305
B1.5.2 Zukünftige Themen, Aufgaben und Probleme	306
B1.6 Statistische Einordnung.....	310

B1.1 Zur Institution

B1.1.1 Art der Institution

Die Befragten wurden gebeten, die Art ihrer Institution anzugeben und dabei aus den vorgegebenen Antwortoptionen auszuwählen. Insgesamt beantworteten 1501 Personen diese Frage.

Code	Antwortoption	Anteil	
		Absolut	Relativ
1	Öffentliche Verwaltung (Kommune)	822	55%
5	Freies Büro	278	19%
2	Öffentliche Verwaltung (Kreis)	121	8%
9	Freischaffend tätig	98	7%
10	Sonstige	69	5%
4	Öffentliche Verwaltung (Land)	39	3%
6	Forschungseinrichtung	28	2%
3	Regionale Planungsgemeinschaft	18	1%
8	Verein	16	1%
7	Kommunale GmbH	12	1%

B1.1.2 Arbeitsbereiche

Die Befragten wurden gebeten, die planerischen Bereiche anzugeben, in denen ihre jeweilige Institution tätig ist. Mehrfachnennungen waren möglich. Insgesamt beantworteten 1501 Personen diese Frage.

Antwortoption	Anteil	
	Absolut	Relativ
Planungs- und Baurecht	1003	67%

Antwortoption	Anteil	
	Absolut	Relativ
Informelle Planungen und Konzepte	972	65%
Örtliche Gesamtplanung	970	65%
Stadterneuerung und -umbau	881	59%
Verkehrsplanung	670	45%
Kommunikation und Beteiligungsverfahren (Bürgerveranstaltungen und Moderation)	667	44%
Architektur	526	35%
Soziale Stadt/ Quartiersentwicklung	512	34%
Umweltplanung	504	34%
Landschaftsplanung und -architektur	503	34%
Denkmalpflege und -schutz	483	32%
Bauordnung und -aufsicht	427	28%
Projektmanagement	426	28%
Technische Infrastruktur	426	28%
Soziale und kulturelle Infrastruktur	419	28%
Wohnungswesen und Wohnungswirtschaft	353	24%
Regionalplanung	348	23%
Tourismus- und Wirtschaftsförderung	344	23%
Ökologie	326	22%
Bevölkerung und Soziales	312	21%
Stadtmarketing	275	18%
Politikberatung	261	17%

Antwortoption	Anteil	
	Absolut	Relativ
Finanzplanung	238	16%
Immobilienwirtschaft	199	13%
Raumordnung	196	13%
Lehre und Weiterbildung	145	10%
Sonstige	133	9%
Landesplanung	130	9%
Forschung	103	7%

B1.1.3 MitarbeiterInnen-Struktur und Arbeitsweise

Anzahl der MitarbeiterInnen

Die Befragten wurden gebeten, die Anzahl der in ihren Institutionen beschäftigten MitarbeiterInnen anzugeben. Die Antworten wurden im Sinne der besseren Lesbarkeit kategorisiert. Insgesamt beantworteten 1501 Personen diese Frage.

Antwortoption	Anteil	
	Absolut	Relativ
Ein Mitarbeiter	81	5%
Zwei Mitarbeiter	48	3%
Drei Mitarbeiter	64	4%
Vier Mitarbeiter	61	4%
Fünf Mitarbeiter	65	4%
Zwischen sechs und zehn Mitarbeiter	195	13%
Zwischen 11 und 20 Mitarbeiter	215	14%

Antwortoption	Anteil	
	Absolut	Relativ
Zwischen 21 und 30 Mitarbeiter	118	8%
Zwischen 31 und 40 Mitarbeiter	72	5%
Zwischen 41 und 50 Mitarbeiter	53	4%
Zwischen 51 und 100 Mitarbeiter	125	8%
Zwischen 101 und 150 Mitarbeiter	79	5%
Zwischen 151 und 200 Mitarbeiter	46	3%
Zwischen 201 und 300	60	4%
Zwischen 301 und 400 Mitarbeiter	50	3%
Zwischen 401 und 500 Mitarbeiter	29	2%
Zwischen 501 und 1000 Mitarbeiter	76	5%
Über 1000 Mitarbeiter	56	4%

Die befragte Institution ist geprägt von selbstständiger oder weisungsgebundener Arbeit

Die Befragten wurden gebeten, eine Skaleneinteilung vorzunehmen. Insgesamt beantworteten 1386 Personen diese Frage.

Code	Antwortoption	Anteil	
		Absolut	Relativ
1	Selbstständige Arbeit	344	25%
2	Eher selbstständige Arbeit	451	33%
3	Ausgewogen	370	27%
4	Eher weisungsgebundene Arbeit	166	12%
5	Weisungsgebundene Arbeit	49	4%

Die befragte Institution ist geprägt von Teamarbeit oder Einzelarbeit

Die Befragten wurden gebeten, eine Skaleneinteilung vorzunehmen. Insgesamt beantworteten 1385 Personen diese Frage.

Code	Antwortoption	Anteil	
		Absolut	Relativ
1	Teamarbeit	210	15%
2	Eher Teamarbeit	363	26%
3	Ausgewogen	604	44%
4	Eher Einzelarbeit	200	14%
5	Einzelarbeit	8	1%

Fachrichtungen der MitarbeiterInnen

Die Befragten wurden gebeten, die Fachrichtungen derjenigen MitarbeiterInnen anzugeben, die mit planerischen Aufgaben beschäftigt sind. Mehrfachnennungen waren möglich. Insgesamt beantworteten 1386 Personen diese Frage.

Antwortoption	Anteil	
	Absolut	Relativ
Stadt- bzw. Raumplanung	966	70%
Architektur	865	62%
Verwaltungswesen	782	56%
Bauingenieurwesen	742	54%
Geographie bzw. Humangeographie	431	31%
Landschaftsplanung und -architektur	398	29%
Verkehrswesen	236	17%
Umweltplanung	216	16%

Antwortoption	Anteil	
	Absolut	Relativ
Jura	199	14%
Sonstige	195	14%
Denkmalpflege bzw. -schutz	171	12%
Wirtschaft	156	11%
Soziologie	134	10%
Ökologie	133	10%
Kulturwissenschaft	68	5%
Politikwissenschaft	60	4%

Altersdurchschnitt in der Institution

Die Befragten wurden gebeten, das durchschnittliche Alter der in ihren Institutionen beschäftigten MitarbeiterInnen anzugeben. Die Antworten wurden im Sinne der besseren Lesbarkeit kategorisiert. Insgesamt beantworteten 1501 Personen diese Frage.

Antwortoption	Anteil	
	Absolut	Relativ
Unter 30 Jahre	21	2%
Zwischen 31 und 35 Jahre	99	8%
Zwischen 36 und 40 Jahre	273	21%
Zwischen 41 und 45 Jahre	448	34%
Zwischen 46 und 50 Jahre	349	27%
Zwischen 51 und 55 Jahre	102	8%
Zwischen 56 und 60 Jahre	17	1%
Über 61 Jahre	1	0%

Ausbildungsstätten der beschäftigten PlanerInnen

Die Befragten wurden gebeten, die Hochschulen anzugeben, an denen die bei ihnen beschäftigten PlanerInnen ausgebildet wurden. Mehrfachnennungen waren möglich. Insgesamt beantworteten 973 Personen diese Frage.

Antwortoption	Anteil	
	Absolut	Relativ
Sonstige	374	38%
Technische Universität Dortmund	306	31%
Technische Universität Kaiserslautern	242	25%
Technische Universität Berlin	242	25%
Bauhaus-Universität Weimar	153	16%
Universität Kassel	120	12%
Technische Universität Hamburg-Harburg bzw. HafenCity-Universität Hamburg	116	12%
Brandenburgische Technische Universität Cottbus	103	11%
Weiß nicht	95	10%
Hochschule für Technik Stuttgart	76	8%
Hochschule für Wirtschaft und Umwelt Nürtingen-Geislingen	36	4%
Fachhochschule Erfurt	27	3%
Technische Universität Wien	13	1%
Hochschule für Technik Rapperswil	0	0%

B1.1.4 Planerische Aufgaben der Institution

Die Befragten wurden gebeten, aus einem Katalog die in Ihren Institutionen anfallenden oder zu bearbeitenden Aufgaben mit planerischen Bezug anzugeben. Mehrfachnennungen waren möglich. Insgesamt beantworteten 1501 Personen diese Frage.

Antwortoption	Anteil	
	Absolut	Relativ
Verbindliche Bauleitplanung	1062	71%
Bürgerbeteiligung	1045	70%
Vorbereitende Bauleitplanung	1025	68%
Projekte in der Städtebauförderung	831	55%
Öffentlichkeitsarbeit	830	55%
Informelle Planwerke	808	54%
Bauberatung	793	53%
Gestaltungskonzepte	787	52%
Stadterneuerung	776	52%
Städtebauliches und stadträumliches Entwerfen	745	50%
Nutzungskonzepte	732	49%
Projektentwicklung/ -steuerung	601	40%
Machbarkeitsstudien	580	39%
Wettbewerbe	571	38%
Moderation	553	37%
Untersuchung zur Standortbewertung	450	30%
Objektbetreuung (nach HOAI)	414	28%
Regionalplanung	386	26%
Objektüberwachung (nach HOAI)	383	26%
Umweltverträglichkeitsprüfung	326	22%
Gebietsbetreuung	302	20%

Antwortoption	Anteil	
	Absolut	Relativ
Erstellung von Fachgutachten	298	20%
Sonstige Aufgaben	288	19%
Immobilienentwicklung	231	15%
Forschungsprojekte	175	12%
Landesplanung	170	11%
Mediation	159	11%

B1.1.5 Räumliche Ebene

Die Befragten wurden gebeten, auf welchen räumlichen Ebenen ihre Institutionen tätig sind. Mehrfachnennungen waren möglich. Insgesamt beantworteten 501 Personen diese Frage.

Antwortoption	Anteil	
	Absolut	Relativ
Kommunal	334	67%
Regional	316	63%
Quartier	265	53%
Überörtlich	210	42%
Überregional	172	34%
Parzelle	170	34%
National	135	27%
International	86	17%
Ohne direkten Raumbezug	41	8%
Global	21	4%

B1.1.6 Inland oder Ausland

Die Befragten wurden gebeten anzugeben, ob ihre Institutionen im Inland oder im Ausland tätig sind. Mehrfachnennungen waren möglich. Insgesamt beantworteten 501 Personen diese Frage.

Antwortoption	Anteil	
	Absolut	Relativ
Im Inland	488	97%
Im europäischen Ausland	53	11%
Im übrigen Ausland	39	8%
Im deutschsprachigen Ausland	35	7%
Ohne direkten Raumbezug	9	2%

B1.1.7 Auftraggeber

Die Befragten wurden gebeten, Aussagen über die üblichen Auftraggeber ihrer Institutionen zu machen. Mehrfachnennungen waren möglich. Insgesamt beantworteten 501 Personen diese Frage.

Antwortoption	Anteil	
	Absolut	Relativ
Öffentliche Hand	893	59%
Die Institution hat keine Auftraggeber	461	31%
Freie Wirtschaft	413	28%
Einzelpersonen	331	22%
Sonstige	209	14%
Halböffentliche Akteure bzw. staatliche Unternehmen	188	13%
Nichtregierungsorganisationen	46	3%

B1.2 Anforderungen der Institutionen

B1.2.1 Benötigte Qualifikationen

Thematische Qualifikationen

Die Befragten wurden gebeten, die Erforderlichkeit bestimmter thematischer Qualifikationen in einer Skala einzuordnen. Insgesamt beantworteten über 1400 Personen diese Frage.

	Thematische Qualifikation	Anteil	
	Erforderlichkeit	Absolut	Relativ
Bau- und Planungsrecht			
	Erforderlich	1127	77%
	Eher erforderlich	223	15%
	Ausgewogen	84	6%
	Eher nicht erforderlich	21	1%
	Nicht erforderlich	8	1%
Soziale Infrastrukturplanung			
	Erforderlich	174	12%
	Eher erforderlich	448	32%
	Ausgewogen	521	37%
	Eher nicht erforderlich	198	14%
	Nicht erforderlich	59	4%
Europäische Einflüsse auf die Raumordnung			
	Erforderlich	67	5%
	Eher erforderlich	191	14%
	Ausgewogen	425	31%
	Eher nicht erforderlich	464	34%
	Nicht erforderlich	216	16%
Planungstheorie			
	Erforderlich	241	17%
	Eher erforderlich	396	28%
	Ausgewogen	451	32%
	Eher nicht erforderlich	247	18%
	Nicht erforderlich	72	5%
Integrierte Verkehrsplanung			
	Erforderlich	259	18%

	Thematische Qualifikation	Anteil	
	Erforderlichkeit	Absolut	Relativ
	Eher erforderlich	509	36%
	Ausgewogen	454	32%
	Eher nicht erforderlich	135	10%
	Nicht erforderlich	52	4%
Siedlungsstrukturen			
	Erforderlich	487	34%
	Eher erforderlich	518	37%
	Ausgewogen	296	21%
	Eher nicht erforderlich	81	6%
	Nicht erforderlich	33	2%
Ökologie			
	Erforderlich	222	16%
	Eher erforderlich	526	38%
	Ausgewogen	483	35%
	Eher nicht erforderlich	128	9%
	Nicht erforderlich	37	3%
Stadtentwicklungspolitik			
	Erforderlich	463	33%
	Eher erforderlich	477	34%
	Ausgewogen	333	23%
	Eher nicht erforderlich	106	7%
	Nicht erforderlich	39	3%
Immobilienentwicklung			
	Erforderlich	114	8%
	Eher erforderlich	322	23%
	Ausgewogen	533	39%
	Eher nicht erforderlich	313	23%
	Nicht erforderlich	97	7%
Projektarbeit			
	Erforderlich	671	48%
	Eher erforderlich	431	31%
	Ausgewogen	219	16%
	Eher nicht erforderlich	67	5%
	Nicht erforderlich	24	2%
Grundlagen und Methoden der Bestandsentwicklung			
	Erforderlich	299	21%

	Thematische Qualifikation	Anteil	
		Erforderlichkeit	Absolut
	Eher erforderlich	472	34%
	Ausgewogen	413	30%
	Eher nicht erforderlich	154	11%
	Nicht erforderlich	54	4%
Ökonomie			
	Erforderlich	161	12%
	Eher erforderlich	450	33%
	Ausgewogen	535	39%
	Eher nicht erforderlich	200	14%
	Nicht erforderlich	36	3%
Bauordnungsrecht			
	Erforderlich	646	45%
	Eher erforderlich	445	31%
	Ausgewogen	265	18%
	Eher nicht erforderlich	71	5%
	Nicht erforderlich	21	1%
Verwaltungsrecht			
	Erforderlich	551	38%
	Eher erforderlich	436	30%
	Ausgewogen	320	22%
	Eher nicht erforderlich	111	8%
	Nicht erforderlich	30	2%
Planungsgeschichte			
	Erforderlich	109	8%
	Eher erforderlich	263	19%
	Ausgewogen	500	36%
	Eher nicht erforderlich	388	28%
	Nicht erforderlich	130	9%
Boden- und Immobilienwertermittlung			
	Erforderlich	81	6%
	Eher erforderlich	252	18%
	Ausgewogen	457	33%
	Eher nicht erforderlich	417	30%
	Nicht erforderlich	179	13%
Städtebaulicher Entwurf			
	Erforderlich	703	49%

	Thematische Qualifikation	Anteil	
	Erforderlichkeit	Absolut	Relativ
	Eher erforderlich	342	24%
	Ausgewogen	227	16%
	Eher nicht erforderlich	101	7%
	Nicht erforderlich	48	3%
Städtebaubezogene Gebäudelehre			
	Erforderlich	250	18%
	Eher erforderlich	356	26%
	Ausgewogen	395	28%
	Eher nicht erforderlich	281	20%
	Nicht erforderlich	110	8%
Städtebautheorie			
	Erforderlich	195	14%
	Eher erforderlich	359	26%
	Ausgewogen	480	34%
	Eher nicht erforderlich	280	20%
	Nicht erforderlich	78	6%
Technische Infrastrukturplanung			
	Erforderlich	196	14%
	Eher erforderlich	461	33%
	Ausgewogen	491	35%
	Eher nicht erforderlich	201	14%
	Nicht erforderlich	55	4%
Umweltrecht			
	Erforderlich	366	26%
	Eher erforderlich	512	36%
	Ausgewogen	379	27%
	Eher nicht erforderlich	136	10%
	Nicht erforderlich	21	1%
Strategische Stadtentwicklung			
	Erforderlich	366	26%
	Eher erforderlich	512	36%
	Ausgewogen	379	27%
	Eher nicht erforderlich	136	10%
	Nicht erforderlich	21	1%
Regionalplanung			
	Erforderlich	368	26%

	Thematische Qualifikation	Anteil	
		Erforderlichkeit	Absolut
	Eher erforderlich	441	31%
	Ausgewogen	418	30%
	Eher nicht erforderlich	134	9%
	Nicht erforderlich	52	4%
Stadtbaugeschichte und Baukultur			
	Erforderlich	245	17%
	Eher erforderlich	397	28%
	Ausgewogen	477	34%
	Eher nicht erforderlich	235	17%
	Nicht erforderlich	58	4%
Denkmalpflege			
	Erforderlich	169	12%
	Eher erforderlich	386	27%
	Ausgewogen	521	37%
	Eher nicht erforderlich	264	19%
	Nicht erforderlich	74	5%
Soziologie			
	Erforderlich	95	7%
	Eher erforderlich	262	19%
	Ausgewogen	564	40%
	Eher nicht erforderlich	355	25%
	Nicht erforderlich	119	9%
Landschaftsplanung			
	Erforderlich	231	16%
	Eher erforderlich	449	32%
	Ausgewogen	493	35%
	Eher nicht erforderlich	188	13%
	Nicht erforderlich	49	3%

Technische Qualifikationen

Die Befragten wurden gebeten, die Erforderlichkeit bestimmter technischer Qualifikationen in einer Skala einzuordnen. Insgesamt beantworteten über 1400 Personen diese Frage.

	Thematische Qualifikation	Anteil	
		Erforderlichkeit	Absolut
2D CAD (Computer Aided Design)			
	Erforderlich	573	43%
	Eher erforderlich	257	19%
	Ausgewogen	240	18%
	Eher nicht erforderlich	168	12%
	Nicht erforderlich	110	8%
3D CAD (Computer Aided Design)			
	Erforderlich	241	18%
	Eher erforderlich	315	24%
	Ausgewogen	352	26%
	Eher nicht erforderlich	289	22%
	Nicht erforderlich	140	10%
GIS (Geoinformationssystem)			
	Erforderlich	735	50%
	Eher erforderlich	408	28%
	Ausgewogen	212	15%
	Eher nicht erforderlich	73	5%
	Nicht erforderlich	29	2%
Schreib- und Textverarbeitungsprogramme			
	Erforderlich	1263	86%
	Eher erforderlich	145	10%
	Ausgewogen	57	4%
	Eher nicht erforderlich	4	0%
	Nicht erforderlich	1	0%
Tabellenkalkulation			
	Erforderlich	866	60%
	Eher erforderlich	350	24%
	Ausgewogen	181	12%
	Eher nicht erforderlich	48	3%
	Nicht erforderlich	8	1%
Präsentationsprogramme			

	Thematische Qualifikation	Anteil	
		Erforderlichkeit	Absolut
	Erforderlich	1026	71%
	Eher erforderlich	287	20%
	Ausgewogen	116	8%
	Eher nicht erforderlich	18	1%
	Nicht erforderlich	8	1%
(Projekt-)Organisationsprogramme			
	Erforderlich	262	19%
	Eher erforderlich	414	30%
	Ausgewogen	450	32%
	Eher nicht erforderlich	224	16%
	Nicht erforderlich	37	3%
Bildbearbeitungsprogramme			
	Erforderlich	385	27%
	Eher erforderlich	467	33%
	Ausgewogen	405	29%
	Eher nicht erforderlich	140	10%
	Nicht erforderlich	24	2%
Satz- und Layoutprogramme			
	Erforderlich	192	14%
	Eher erforderlich	329	24%
	Ausgewogen	445	32%
	Eher nicht erforderlich	322	23%
	Nicht erforderlich	103	7%
Programme für Datenbanken			
	Erforderlich	113	8%
	Eher erforderlich	299	21%
	Ausgewogen	495	35%
	Eher nicht erforderlich	356	25%
	Nicht erforderlich	135	10%
Datenauswertung			
	Erforderlich	208	15%
	Eher erforderlich	342	24%
	Ausgewogen	507	36%
	Eher nicht erforderlich	258	18%
	Nicht erforderlich	91	6%
Webdesign			

	Thematische Qualifikation	Anteil	
		Erforderlichkeit	Absolut
	Erforderlich	34	2%
	Eher erforderlich	160	12%
	Ausgewogen	412	30%
	Eher nicht erforderlich	491	36%
	Nicht erforderlich	271	20%
Plandarstellung/Kartographie			
	Erforderlich	453	32%
	Eher erforderlich	482	34%
	Ausgewogen	297	21%
	Eher nicht erforderlich	133	9%
	Nicht erforderlich	48	3%
Modellbau			
	Erforderlich	72	5%
	Eher erforderlich	123	9%
	Ausgewogen	263	19%
	Eher nicht erforderlich	442	32%
	Nicht erforderlich	468	34%

Methodische Qualifikationen

Die Befragten wurden gebeten, die Erforderlichkeit bestimmter methodischer Qualifikationen in einer Skala einzuordnen. Insgesamt beantworteten über 1400 Personen diese Frage.

	Thematische Qualifikation	Anteil	
		Erforderlichkeit	Absolut
Texte verfassen und Rhetorik			
	Erforderlich	952	66%
	Eher erforderlich	375	26%
	Ausgewogen	90	6%
	Eher nicht erforderlich	17	1%
	Nicht erforderlich	4	0%
Monitoring			
	Erforderlich	208	15%
	Eher erforderlich	442	32%
	Ausgewogen	483	35%
	Eher nicht erforderlich	183	13%
	Nicht erforderlich	76	5%

	Thematische Qualifikation	Anteil	
	Erforderlichkeit	Absolut	Relativ
Lärmemissionsermittlung			
	Erforderlich	66	5%
	Eher erforderlich	211	15%
	Ausgewogen	419	30%
	Eher nicht erforderlich	408	29%
	Nicht erforderlich	297	21%
Szenarietechnik			
	Erforderlich	158	12%
	Eher erforderlich	329	24%
	Ausgewogen	464	34%
	Eher nicht erforderlich	293	22%
	Nicht erforderlich	118	9%
Bestandsaufnahme und -bewertung			
	Erforderlich	643	45%
	Eher erforderlich	442	31%
	Ausgewogen	238	17%
	Eher nicht erforderlich	70	5%
	Nicht erforderlich	30	2%
Wissenschaftliches Arbeiten			
	Erforderlich	270	19%
	Eher erforderlich	354	25%
	Ausgewogen	411	29%
	Eher nicht erforderlich	251	18%
	Nicht erforderlich	112	8%
Qualitative Sozialforschung			
	Erforderlich	66	5%
	Eher erforderlich	163	12%
	Ausgewogen	429	31%
	Eher nicht erforderlich	481	35%
	Nicht erforderlich	241	17%
Partizipationsmethoden			
	Erforderlich	334	24%
	Eher erforderlich	436	32%
	Ausgewogen	354	26%
	Eher nicht erforderlich	181	13%
	Nicht erforderlich	72	5%

	Thematische Qualifikation	Anteil	
		Erforderlichkeit	Absolut
Umweltprüfung			
	Erforderlich	213	15%
	Eher erforderlich	407	29%
	Ausgewogen	415	29%
	Eher nicht erforderlich	250	18%
	Nicht erforderlich	127	9%
Mediation			
	Erforderlich	176	13%
	Eher erforderlich	418	30%
	Ausgewogen	485	35%
	Eher nicht erforderlich	246	18%
	Nicht erforderlich	75	5%
Grafische Darstellung			
	Erforderlich	544	38%
	Eher erforderlich	519	37%
	Ausgewogen	272	19%
	Eher nicht erforderlich	58	4%
	Nicht erforderlich	22	2%
Mietenberechnung			
	Erforderlich	21	2%
	Eher erforderlich	64	5%
	Ausgewogen	255	19%
	Eher nicht erforderlich	504	37%
	Nicht erforderlich	533	39%
Planungskommunikation und -vermittlung			
	Erforderlich	770	54%
	Eher erforderlich	407	29%
	Ausgewogen	167	12%
	Eher nicht erforderlich	54	4%
	Nicht erforderlich	19	1%
Bauleitplanung			
	Erforderlich	1057	72%
	Eher erforderlich	233	16%
	Ausgewogen	106	7%
	Eher nicht erforderlich	45	3%
	Nicht erforderlich	28	2%

	Thematische Qualifikation	Anteil	
		Erforderlichkeit	Absolut
Bewertungsmethoden			
	Erforderlich	237	17%
	Eher erforderlich	458	33%
	Ausgewogen	464	34%
	Eher nicht erforderlich	157	11%
	Nicht erforderlich	63	5%
Präsentation			
	Erforderlich	867	60%
	Eher erforderlich	412	29%
	Ausgewogen	130	9%
	Eher nicht erforderlich	21	1%
	Nicht erforderlich	13	1%
Entwerfen			
	Erforderlich	564	40%
	Eher erforderlich	385	27%
	Ausgewogen	234	17%
	Eher nicht erforderlich	150	11%
	Nicht erforderlich	81	6%
Statistik			
	Erforderlich	126	9%
	Eher erforderlich	344	24%
	Ausgewogen	533	38%
	Eher nicht erforderlich	299	21%
	Nicht erforderlich	103	7%
Quantitative Sozialforschung			
	Erforderlich	59	4%
	Eher erforderlich	150	11%
	Ausgewogen	408	30%
	Eher nicht erforderlich	495	36%
	Nicht erforderlich	257	19%
Integrierte Stadtentwicklung			
	Erforderlich	621	44%
	Eher erforderlich	433	30%
	Ausgewogen	235	17%
	Eher nicht erforderlich	87	6%
	Nicht erforderlich	44	3%

	Thematische Qualifikation	Anteil	
	Erforderlichkeit	Absolut	Relativ
Immobilien- und Bodenwertermittlung			
	Erforderlich	62	4%
	Eher erforderlich	195	14%
	Ausgewogen	422	30%
	Eher nicht erforderlich	474	34%
	Nicht erforderlich	239	17%
Zielgruppenangepasste Kommunikation			
	Erforderlich	611	43%
	Eher erforderlich	460	33%
	Ausgewogen	250	18%
	Eher nicht erforderlich	60	4%
	Nicht erforderlich	32	2%
Bedarfsplanung und -ermittlung			
	Erforderlich	324	23%
	Eher erforderlich	552	39%
	Ausgewogen	368	26%
	Eher nicht erforderlich	117	8%
	Nicht erforderlich	46	3%
Prognosemethoden			
	Erforderlich	142	10%
	Eher erforderlich	373	27%
	Ausgewogen	504	36%
	Eher nicht erforderlich	257	19%
	Nicht erforderlich	111	8%
Moderation			
	Erforderlich	523	37%
	Eher erforderlich	534	38%
	Ausgewogen	274	19%
	Eher nicht erforderlich	66	5%
	Nicht erforderlich	23	2%

B1.2.2 Erforderliche Sprachkenntnisse

Die Befragten wurden gebeten, Aussagen über die benötigten (Fremd-)Sprach(en)kenntnisse in ihren Institutionen zu machen. Mehrfachnennungen waren möglich. Insgesamt beantworteten 501 Personen diese Frage.

Antwortoption	Anteil	
	Absolut	Relativ
Englisch	825	60%
Deutsch	246	18%
Französisch	89	7%
Keine	72	5%
Spanisch	34	2%
Russisch	22	2%
Türkisch	19	1%
Polnisch	17	1%
Tschechisch	11	1%
Örtliche Dialekte	10	1%
Arabisch	8	1%
Niederländisch	6	0%
Italienisch	3	0%
Nordische Sprachen	3	0%
Chinesisch	3	0%

B1.2.3 Benötigter Abschluss

Die Befragten wurden gebeten anzugeben, welche Art von Abschluss für die Bearbeitung der in ihren Institutionen anfallenden planerischen Aufgaben mindestens erforderlich ist. Insgesamt beantworteten 1501 Personen diese Frage.

Code	Planerische Aufgabe	Absolut	Anteil
	Benötigter Abschluss		
1	Bauberatung		
	Kein Abschluss	8	0%
	Ausbildung	126	14%
	Bachelor	323	36%
	Master/Diplom	397	44%
	Städtebauliches Referendariat	28	3%
	Promotion	2	0%
	Habilitation	1	0%
	Anderer	5	0%
2	Bürgerbeteiligung		
	Kein Abschluss	51	4%
	Ausbildung	176	14%
	Bachelor	379	31%
	Master/Diplom	520	43%
	Städtebauliches Referendariat	48	4%
	Promotion	3	0%
	Habilitation	2	0%
	Anderer	12	1%
3	Erstellung von Fachgutachten		
	Kein Abschluss	2	0%
	Ausbildung	2	0%
	Bachelor	64	18%
	Master/Diplom	234	68%
	Städtebauliches Referendariat	23	6%
	Promotion	12	3%
	Habilitation	2	0%
	Anderer	5	1%
4	Forschungsprojekte		
	Kein Abschluss	2	0%
	Ausbildung	1	0%
	Bachelor	22	10%
	Master/Diplom	130	61%

Code	Planerische Aufgabe	Absolut	Anteil
	Benötigter Abschluss		
	Städtebauliches Referendariat	20	9%
	Promotion	30	14%
	Habilitation	4	1%
	Anderer	2	0%
5	Gebietsbetreuung		
	Kein Abschluss	11	3%
	Ausbildung	27	8%
	Bachelor	105	31%
	Master/Diplom	168	50%
	Städtebauliches Referendariat	15	4%
	Habilitation	1	0%
	Anderer	3	0%
6	Gestaltungskonzepte		
	Kein Abschluss	9	1%
	Ausbildung	46	5%
	Bachelor	291	32%
	Master/Diplom	504	56%
	Städtebauliches Referendariat	27	3%
	Promotion	4	0%
	Habilitation	1	0%
	Anderer	5	0%
7	Immobilienentwicklung		
	Kein Abschluss	11	4%
	Ausbildung	35	14%
	Bachelor	64	26%
	Master/Diplom	118	49%
	Städtebauliches Referendariat	9	3%
	Anderer	1	0%
8	Informelle Planwerke		
	Kein Abschluss	9	0%
	Ausbildung	46	4%
	Bachelor	280	29%
	Master/Diplom	539	57%
	Städtebauliches Referendariat	50	5%
	Promotion	6	0%
	Anderer	4	0%
9	Landesplanung		

Code	Planerische Aufgabe	Absolut	Anteil
	Benötigter Abschluss		
	Kein Abschluss	3	1%
	Ausbildung	6	3%
	Bachelor	32	17%
	Master/Diplom	116	63%
	Städtebauliches Referendariat	20	10%
	Promotion	4	2%
	Anderer	1	0%
10	Machbarkeitsstudien		
	Kein Abschluss	8	1%
	Ausbildung	24	3%
	Bachelor	188	28%
	Master/Diplom	401	60%
	Städtebauliches Referendariat	31	4%
	Promotion	3	0%
	Habilitation	1	0%
	Anderer	2	0%
11	Mediation		
	Kein Abschluss	13	7%
	Ausbildung	19	10%
	Bachelor	42	23%
	Master/Diplom	91	50%
	Städtebauliches Referendariat	10	5%
	Promotion	1	0%
	Habilitation	1	0%
	Anderer	5	2%
12	Moderation		
	Kein Abschluss	41	6%
	Ausbildung	54	8%
	Bachelor	156	25%
	Master/Diplom	309	50%
	Städtebauliches Referendariat	28	4%
	Promotion	6	0%
	Habilitation	3	0%
	Anderer	11	1%
13	Nutzungskonzepte		
	Kein Abschluss	17	2%
	Ausbildung	43	5%
	Bachelor	263	31%

Code	Planerische Aufgabe	Absolut	Anteil
	Benötigter Abschluss		
	Master/Diplom	459	55%
	Städtebauliches Referendariat	34	4%
	Promotion	4	0%
	Habilitation	1	0%
	Anderer	2	0%
14	Objektbetreuung nach HOAI		
	Kein Abschluss	5	1%
	Ausbildung	38	8%
	Bachelor	161	34%
	Master/Diplom	242	52%
	Städtebauliches Referendariat	7	1%
	Promotion	1	0%
	Habilitation	1	0%
	Anderer	8	1%
15	Objektüberwachung (nach HOAI)		
	Kein Abschluss	5	1%
	Ausbildung	41	9%
	Bachelor	156	37%
	Master/Diplom	208	49%
	Städtebauliches Referendariat	4	0%
	Promotion	1	0%
	Habilitation	1	0%
	Anderer	5	1%
16	Öffentlichkeitsarbeit		
	Kein Abschluss	45	4%
	Ausbildung	156	16%
	Bachelor	318	33%
	Master/Diplom	369	39%
	Städtebauliches Referendariat	36	3%
	Promotion	8	0%
	Habilitation	2	0%
	Anderer	12	1%
17	Projekte in der Städtebauförderung		
	Kein Abschluss	10	1%
	Ausbildung	77	8%
	Bachelor	244	25%
	Master/Diplom	545	57%
	Städtebauliches Referendariat	62	6%

Code	Planerische Aufgabe	Absolut	Anteil
	Benötigter Abschluss		
	Promotion	6	0%
	Habilitation	2	0%
	Anderer	6	0%
18	Projektentwicklung bzw. -steuerung		
	Kein Abschluss	8	1%
	Ausbildung	20	3%
	Bachelor	134	20%
	Master/Diplom	423	65%
	Städtebauliches Referendariat	43	6%
	Promotion	9	1%
	Habilitation	2	0%
	Anderer	4	0%
19	Regionalplanung		
	Kein Abschluss	4	0%
	Ausbildung	23	5%
	Bachelor	100	22%
	Master/Diplom	271	61%
	Städtebauliches Referendariat	34	7%
	Promotion	7	1%
	Habilitation	1	0%
20	Städtebauliches und stadträumliches Entwerfen		
	Kein Abschluss	8	0%
	Ausbildung	30	3%
	Bachelor	225	26%
	Master/Diplom	542	63%
	Städtebauliches Referendariat	43	5%
	Promotion	2	0%
	Anderer	2	0%
21	Stadterneuerung		
	Kein Abschluss	8	0%
	Ausbildung	51	5%
	Bachelor	222	25%
	Master/Diplom	535	60%
	Städtebauliches Referendariat	51	5%
	Promotion	7	0%
	Habilitation	2	0%
	Anderer	4	0%

Code	Planerische Aufgabe	Absolut	Anteil
	Benötigter Abschluss		
22	Umweltverträglichkeitsprüfung		
	Kein Abschluss	2	0%
	Ausbildung	12	3%
	Bachelor	106	28%
	Master/Diplom	223	60%
	Städtebauliches Referendariat	18	4%
	Promotion	2	0%
	Anderer	3	0%
23	Untersuchung zur Standortbewertung		
	Kein Abschluss	6	1%
	Ausbildung	21	4%
	Bachelor	152	30%
	Master/Diplom	279	56%
	Städtebauliches Referendariat	23	4%
	Promotion	5	1%
	Habilitation	3	0%
Anderer	3	0%	
24	Verbindliche Bauleitplanung		
	Kein Abschluss	8	0%
	Ausbildung	85	6%
	Bachelor	293	23%
	Master/Diplom	724	59%
	Städtebauliches Referendariat	103	8%
	Promotion	6	0%
	Anderer	3	0%
25	Vorbereitende Bauleitplanung		
	Kein Abschluss	9	0%
	Ausbildung	82	7%
	Bachelor	307	26%
	Master/Diplom	674	57%
	Städtebauliches Referendariat	85	7%
	Promotion	5	0%
	Habilitation	1	0%
Anderer	4	0%	
26	Wettbewerbe		
	Kein Abschluss	15	2%
	Ausbildung	33	5%

Code	Planerische Aufgabe	Absolut	Anteil
	Benötigter Abschluss		
	Bachelor	163	25%
	Master/Diplom	386	61%
	Städtebauliches Referendariat	28	4%
	Promotion	3	0%
	Habilitation	1	0%
	Anderer	2	0%

B1.2.4 Praxisbezüge in der Ausbildung

Notwendigkeit eines ausbildungsbegleitenden Berufspraktikums

Die Befragten wurden gebeten, die Notwendigkeit eines Berufspraktikums während der planerischen Ausbildung auf einer Skala einzuordnen. Insgesamt beantworteten 1463 Personen diese Frage.

Code	Antwortoption	Anteil	
		Absolut	Relativ
1	1 (Wichtig)	1228	84%
2	2	168	11%
3	3	49	3%
4	4	14	1%
5	5 (Unwichtig)	4	0%

Notwendigkeit praxisorientierter Lehrveranstaltungen

Die Befragten wurden gebeten, die Notwendigkeit praxisorientierter Lehrveranstaltungen in der planerischen Ausbildung auf einer Skala einzuordnen. Insgesamt beantworteten 1458 Personen diese Frage.

Code	Antwortoption	Anteil	
		Absolut	Relativ
1	1 (Wichtig)	1134	78%

Code	Antwortoption	Anteil	
		Absolut	Relativ
2	2	259	18%
3	3	57	4%
4	4	4	0%
5	5 (Unwichtig)	4	0%

Notwendigkeit der Kooperation zwischen Lehre und Berufspraxis

Die Befragten wurden gebeten, die Notwendigkeit der Kooperation zwischen Berufspraxis und Lehreinrichtungen auf einer Skala einzuordnen. Insgesamt beantworteten 1459 Personen diese Frage.

Code	Antwortoption	Anteil	
		Absolut	Relativ
1	1 (Wichtig)	1056	72%
2	2	300	21%
3	3	76	5%
4	4	16	1%
5	5 (Unwichtig)	11	1%

B1.2.5 Breite der Ausbildung

Die Befragten wurden gebeten anzugeben, wie generalistisch oder spezialisiert die planerische Ausbildung sein sollte und dies auf einer Skala einzuordnen. Insgesamt beantworteten 1461 Personen diese Frage.

Code	Antwortoption	Anteil	
		Absolut	Relativ
1	Generalistische Ausbildung	310	21%

Code	Antwortoption	Anteil	
		Absolut	Relativ
2	Eher generalistische Ausbildung	551	38%
3	Ausgewogen	486	33%
4	Eher spezialisierte Ausbildung	92	6%
5	Spezialisierte Ausbildung)	22	2%

B1.2.6 Weitere BewerberInnen-Eigenschaften

Notwendigkeit von Auslandserfahrungen

Die Befragten wurden gebeten, die Notwendigkeit von Auslandserfahrungen auf einer Skala einzuordnen. Insgesamt beantworteten 943 Personen diese Frage.

Code	Antwortoption	Anteil	
		Absolut	Relativ
1	1 (Wichtig)	67	7%
2	2	135	14%
3	3	240	25%
4	4	236	25%
5	5 (Unwichtig)	265	28%

Abschluss in Regelstudienzeit

Die Befragten wurden gebeten, die Notwendigkeit eines Abschlusses innerhalb der vorgesehenen Regelstudienzeit auf einer Skala einzuordnen. Insgesamt beantworteten 946 Personen diese Frage.

Code	Antwortoption	Anteil	
		Absolut	Relativ
1	1 (Wichtig)	35	4%

Code	Antwortoption	Anteil	
		Absolut	Relativ
2	2	145	15%
3	3	295	31%
4	4	254	27%
5	5 (Unwichtig)	217	23%

Abschlussnote

Die Befragten wurden gebeten, die Notwendigkeit einer guten Abschlussnote auf einer Skala einzuordnen. Insgesamt beantworteten 948 Personen diese Frage.

Code	Antwortoption	Anteil	
		Absolut	Relativ
1	1 (Wichtig)	175	18%
2	2	509	54%
3	3	211	22%
4	4	37	4%
5	5 (Unwichtig)	16	2%

B1.3 Situation auf dem Arbeitsmarkt

B1.3.1 In der Vergangenheit neu besetzte Stellen

In den letzten fünf Jahren neu besetzte Stellen

Die Befragten wurden gebeten anzugeben, ob und wie viele Stellen mit planerischen Aufgaben in ihren Institutionen in den letzten fünf Jahren neu besetzt wurden. Insgesamt beantworteten 792 Personen diese Frage.

Antwortoption	Anteil	
	Absolut	Relativ
Eine Stelle	273	34%
Zwei Stellen	176	22%
Drei Stellen	133	17%
Vier Stellen	52	7%
Fünf Stellen	54	7%
Sechs Stellen	23	3%
Sieben Stellen	13	2%
Acht Stellen	18	2%
Neun Stellen	2	0%
Zehn Stellen	24	3%
12 Stellen	3	0%
14 Stellen	1	0%
15 Stellen	6	1%
18 Stellen	1	0%

Antwortoption	Anteil	
	Absolut	Relativ
20 Stellen	5	1%
25 Stellen	1	0%
30 Stellen	1	0%
40 Stellen	1	0%
50 Stellen	2	0%
75 Stellen	2	0%
180 Stellen	1	0%

Im letzten Jahr neu besetzte Stellen

Die Befragten wurden gebeten anzugeben, ob und wie viele Stellen mit planerischen Aufgaben in ihren Institutionen im vergangenen Jahr 2013 neu besetzt wurden. Insgesamt beantworteten 402 Personen diese Frage.

Antwortoption	Anteil	
	Absolut	Relativ
Eine Stelle	242	60%
Zwei Stellen	98	24%
Drei Stellen	36	9%
Vier Stellen	10	2%
Fünf Stellen	5	1%
Sechs Stellen	1	0%
Sieben Stellen	1	0%
Acht Stellen	1	0%
Zehn Stellen	3	1%

Antwortoption	Anteil	
	Absolut	Relativ
12 Stellen	1	0%
20 Stellen	1	0%
30 Stellen	1	0%
50 Stellen	1	0%
100 Stellen	1	0%

B1.3.2 In der Zukunft neu zu besetzende Stellen

Im Laufe des Jahres neu zu besetzende Stellen

Die Befragten wurden gebeten anzugeben, ob und wie viele Stellen mit planerischen Aufgaben in ihren Institutionen im laufenden Jahr 2014 voraussichtlich neu besetzt werden bzw. schon besetzt wurden. Insgesamt beantworteten 342 Personen diese Frage.

Antwortoption	Anteil	
	Absolut	Relativ
Eine Stelle	241	70%
Zwei Stellen	62	18%
Drei Stellen	18	5%
Vier Stellen	7	2%
Fünf Stellen	8	2%
Sechs Stellen	1	0%
Sieben Stellen	1	0%
Zehn Stellen	1	0%
15 Stellen	1	0%

Antwortoption	Anteil	
	Absolut	Relativ
30 Stellen	1	0%
35 Stellen	1	0%

In den nächsten fünf Jahren neu zu besetzende Stellen

Die Befragten wurden gebeten anzugeben, ob und wie viele Stellen mit planerischen Aufgaben in ihren Institutionen in den nächsten fünf Jahren voraussichtlich neu besetzt werden. Insgesamt beantworteten 613 Personen diese Frage.

Antwortoption	Anteil	
	Absolut	Relativ
Eine Stelle	312	51%
Zwei Stellen	138	23%
Drei Stellen	61	10%
Vier Stellen	15	2%
Fünf Stellen	36	6%
Sechs Stellen	8	1%
Sieben Stellen	4	1%
Acht Stellen	3	0%
Zehn Stellen	16	3%
11 Stellen	1	0%
12 Stellen	4	1%
15 Stellen	4	1%
16 Stellen	1	0%
18 Stellen	1	0%

Antwortoption	Anteil	
	Absolut	Relativ
20 Stellen	4	1%
30 Stellen	2	0%
50 Stellen	2	0%
200 Stellen	1	0%

B1.3.3 Gegenwärtige Stellenbesetzungen

Die Befragten wurden gebeten anzugeben, ob ob gegenwärtig (zum Zeitpunkt der Befragung) ein Besetzungsverfahren für eine oder mehrere Stellen mit planerischen Aufgaben in ihren Institutionen anhängig ist. Insgesamt beantworteten 1133 Personen diese Frage.

Code	Antwortoption	Anteil	
		Absolut	Relativ
1	Ja	200	18%
2	Nein	933	82%

B1.3.4 Suche nach geeigneten BewerberInnen

Die Befragten wurden gebeten anzugeben, auf welchem Wege sie nach geeigneten BewerberInnen für zu besetzende Stellen mit planerischen Aufgaben suchen. Mehrfachnennungen waren möglich. Insgesamt beantworteten 926 Personen diese Frage.

Antwortoption	Anteil	
	Absolut	Relativ
Ausschreibung bzw. Anzeige auf eigener Webseite	584	63%
Ausschreibung bzw. Anzeige in regionalen Tageszeitungen	556	60%
Ausschreibung bzw. Anzeige in Fachzeitschriften	345	37%
Ausschreibung bzw. Anzeige in Online-Stellenbörsen	341	37%

Antwortoption	Anteil	
	Absolut	Relativ
Direkte Ansprache von geeigneten Kandidaten	298	32%
Ausschreibung im Amtsblatt	270	29%
Übernahme von PraktikantInnen und studentischen MitarbeiterInnen	270	29%
Ausschreibung und Suche über die Agentur für Arbeit	265	29%
Ausschreibung bzw. Anzeige in überregionalen Zeitungen	242	26%
Initiativbewerbung	220	24%
Empfehlungen von Experten aus Lehre und Praxis	181	20%
Sonstige	56	6%
Kontaktsuche in sozialen Netzwerken	39	4%
Kontaktmessen an Hochschulen	37	4%

B1.3.5 Bevorzugte BewerberInnen

BewerberInnen mit räumlichen Bezug zum Arbeitsfeld werden bevorzugt

Die Befragten wurden gebeten anzugeben, ob sie bevorzugt BewerberInnen einstellen, die einen räumlichen Bezug zu ihrem Arbeitsfeld (etwa durch Herkunft aus dem Gebiet, vormalige Praktika und dergleichen) haben. Insgesamt beantworteten 913 Personen diese Frage.

Code	Antwortoption	Anteil	
		Absolut	Relativ
1	Ja	451	49%
2	Nein	462	51%

Stadt- und RaumplanerInnen werden bevorzugt

Die Befragten wurden gebeten anzugeben, ob sie für die Bearbeitung planerischer Aufgaben bevorzugt BewerberInnen mit einem Abschluss in Stadt- oder Raumplanung einstellen. Insgesamt beantworteten 891 Personen diese Frage.

Code	Antwortoption	Anteil	
		Absolut	Relativ
1	Ja	575	65%
2	Nein	316	35%

QuereinsteigerInnen für Stellen mit planerischem Bezug

Die Befragten wurden gebeten anzugeben, ob sie für die Bearbeitung planerischer Aufgaben auch BewerberInnen aus anderen Fachrichtungen einstellen. Insgesamt beantworteten 884 Personen diese Frage.

Code	Antwortoption	Anteil	
		Absolut	Relativ
1	Ja	651	74%
2	Nein	233	26%

Geeignete Fachrichtungen

Die Befragten wurden gebeten anzugeben, welche weiteren Fachrichtungen sich für die Bearbeitung der in ihren Institutionen anfallenden planerischen Aufgaben eignen. Mehrfachnennungen waren möglich. Insgesamt beantworteten 926 Personen diese Frage.

Antwortoption	Anteil	
	Absolut	Relativ
Architektur	619	67%
Geographie bzw. Humangeographie	421	45%
Landschaftsplanung und -architektur	384	41%
Bauingenieurwesen	200	22%

Antwortoption	Anteil	
	Absolut	Relativ
Verkehrswesen	137	15%
Verwaltungswesen	129	14%
Umweltplanung	121	13%
Keine andere Disziplin	80	9%
Soziologie	59	6%
Sonstige	57	6%
Denkmalpflege und -schutz	54	6%
Jura	33	4%
Wirtschaft	28	3%
Kulturwissenschaft	26	3%
Ökologie	20	2%
Politikwissenschaft	20	2%

Berufseinstieg mit Bachelor-Abschluss

Die Befragten wurden gebeten anzugeben, ob sie für die Bearbeitung planerischer Aufgaben auch BewerberInnen mit Bachelor-Abschluss und ohne Berufserfahrung einstellen würden. Insgesamt beantworteten 856 Personen diese Frage.

Code	Antwortoption	Anteil	
		Absolut	Relativ
1	Ja	423	49%
2	Nein	433	51%

Bewerbungsaufkommen der Stadt- bzw. RaumplanungsabsolventInnen

Die Befragten wurden gebeten anzugeben, ob sich in den letzten fünf Jahren AbsolventInnen der Stadt- bzw. Raumplanung bei ihren Institutionen beworben haben. Insgesamt beantworteten 1501 Personen diese Frage.

Code	Antwortoption	Anteil	
		Absolut	Relativ
1	Ja	953	63%
2	Nein	548	37%

Einstellungen von AbsolventInnen der Stadt- bzw. Raumplanung

Die Befragten wurden gebeten anzugeben, ob in den letzten fünf Jahren AbsolventInnen der Stadt- bzw. Raumplanung bei ihren Institutionen eingestellt wurden. Insgesamt beantworteten 1501 Personen diese Frage.

Code	Antwortoption	Anteil	
		Absolut	Relativ
1	Ja	651	43%
2	Nein	850	57%

B1.3.6 Einstiegsgehalt

Die Befragten wurden gebeten anzugeben, wie hoch das übliche Einstiegsgehalt bei Stellen mit planerischen Aufgaben in ihren Institutionen ist. Insgesamt beantworteten 651 Personen diese Frage.

Antwortoption	Anteil	
	Absolut	Relativ
Unter 10.000 €	1	0%
Zwischen 10.000 € und 20.000 €	20	3%
Zwischen 20.000 € und 30.000 €	167	28%

Antwortoption	Anteil	
	Absolut	Relativ
Zwischen 30.000 € und 40.000 €	303	50%
Zwischen 40.000 € und 50.000 €	93	15%
Zwischen 50.000 € und 60.000 €	17	3%
Zwischen 70.000 € und 80.000 €	0	0%
Über 80.000 €	0	0%

B1.4 Qualität der AbsolventInnen

B1.4.1 AbsolventInnen der Stadt- bzw. Raumplanung

Qualität der BewerberInnen

Die Befragten wurden gebeten, die fachliche Qualität der AbsolventInnen der Stadt- bzw. Raumplanung, die sich an ihren Institutionen beworben haben, auf einer Skala einzuordnen. Insgesamt beantworteten 953 Personen diese Frage.

Code	Antwortoption	Anteil	
		Absolut	Relativ
1	1 (Hoch)	83	10%
2	2	391	47%
3	3	302	37%
4	4	41	5%
5	5 (Niedrig)	10	1%

Qualität der beschäftigten AbsolventInnen der Stadt- bzw. Raumplanung

Die Befragten wurden gebeten, die fachliche Qualität der in ihren Institutionen tätigen AbsolventInnen aller Stadt- bzw. Raumplanungsstudiengänge auf einer Skala einzuordnen. Insgesamt beantworteten 953 Personen diese Frage.

Code	Antwortoption	Anteil	
		Absolut	Relativ
1	1 (Hoch)	158	26%
2	2	347	57%
3	3	86	14%
4	4	12	2%
5	5 (Niedrig)	3	0%

B1.4.2 AbsolventInnen der konsekutiven Studiengänge der räumlichen Planung

Die Befragten wurden gebeten, die fachliche Qualität der in ihren Institutionen tätigen AbsolventInnen der konsekutiven Stadt- bzw. Raumplanungsstudiengänge auf einer Skala einzuordnen. Insgesamt beantworteten 971 Personen diese Frage.

	Thematische Qualifikation	Anteil	
	Erforderlichkeit	Absolut	Relativ
Bauhaus-Universität Weimar			
	1 (Hoch)	73	30%
	2	113	47%
	3	46	19%
	4	7	3%
	5 (Niedrig)	1	0%
Brandenburgische Technische Universität Cottbus-Senftenberg			
		50	19%
		119	46%
		75	29%
		14	5%
		1	0%
Fachhochschule Erfurt			
		21	13%
		51	32%
		67	42%
		17	11%
		4	3%
Hochschule für Technik Rapperswil			
		8	8%
		25	26%
		49	51%
		13	13%
		2	2%
Hochschule für Technik Stuttgart			
		48	25%

	Thematische Qualifikation Erforderlichkeit	Anteil	
		Absolut	Relativ
		84	44%
		46	24%
		14	7%
		1	1%
Hochschule für Wirtschaft und Umwelt Nürtingen-Geislingen			
		8	5%
		47	31%
		67	44%
		26	17%
		5	3%
Technische Universität Berlin			
		72	23%
		143	46%
		77	25%
		18	6%
		2	1%
Technische Universität Dortmund			
		112	30%
		191	50%
		61	16%
		13	3%
		2	1%
Technische Universität Hamburg-Harburg bzw. HafenCity-Universität Hamburg			
		60	24%
		132	52%
		52	20%
		11	4%
		0	0%
Technische Universität Kaiserslautern			
		99	29%
		168	50%
		64	19%
		7	2%
		1	0%
Technische Universität Wien			
		37	26%

	Thematische Qualifikation	Anteil		
		Erforderlichkeit	Absolut	Relativ
			63	45%
			35	25%
			4	3%
			1	1%
Universität Kassel				
			43	18%
			116	48%
			71	29%
			11	5%
			3	1%

B1.4.3 Einarbeitungsaufwand

Die Befragten wurden gebeten, den üblichen Einarbeitungsaufwand für neu eingestellte AbsolventInnen der Stadt- bzw. Raumplanung abzuschätzen. Insgesamt beantworteten 953 Personen diese Frage.

Antwortoption	Anteil	
	Absolut	Relativ
Bis zu zwei Monate	45	7%
Bis zu vier Monate	119	19%
Bis zu sechs Monate	237	39%
Bis zu acht Monate	69	11%
Bis zu zehn und mehr Monate	145	24%

B1.5 Stadtplanung morgen

B1.5.1 Weiterhin aktuelle Aufgaben

Die Befragten wurden gebeten anzugeben, mit welchen der bisher schon anfallenden planerischen Aufgaben sie sich auch in der Zukunft weiterhin beschäftigen werden. Mehrfachnennungen waren möglich. Insgesamt beantworteten 1501 Personen diese Frage.

Antwortoption	Anteil	
	Absolut	Relativ
Verbindliche Bauleitplanung	1015	68%
Bürgerbeteiligung	998	66%
Vorbereitende Bauleitplanung	953	63%
Öffentlichkeitsarbeit	786	52%
informelle Planwerke	741	49%
Bauberatung	729	49%
Projekte in der Städtebauförderung	718	48%
Gestaltungskonzepte	679	45%
Stadterneuerung	675	45%
Städtebauliches und stadträumliches Entwerfen	667	44%
Nutzungskonzepte	651	43%
Projektentwicklung/ -steuerung	538	36%
Moderation	518	35%
Machbarkeitsstudien	491	33%
Wettbewerbe	439	29%

Antwortoption	Anteil	
	Absolut	Relativ
Objektbetreuung (nach HOAI)	363	24%
Untersuchung zur Standortbewertung	355	24%
Objektüberwachung (nach HOAI)	341	23%
Regionalplanung	315	21%
Umweltverträglichkeitsprüfung	278	19%
Gebietsbetreuung	245	16%
Erstellung von Fachgutachten	234	16%
Immobilienentwicklung	183	12%
Mediation	136	9%
Landesplanung	128	9%
Forschungsprojekte	128	9%

B1.5.2 Zukünftige Themen, Aufgaben und Probleme

Die Befragten wurden gebeten anzugeben, welche planerischen Themen, Aufgaben und Probleme sie in Zukunft vermutlich zusätzlich beschäftigt werden. Insgesamt beantworteten 1501 Personen diese Frage. Es handelt sich um freie Antworten. Themen und Aufgaben, die von weniger als zwei Personen genannt wurden, sind hierbei ausgeblendet.

Freie Antwort	Anzahl
Demographischer Wandel	301
Energie	107
Klimaschutz	102
Finanzlage	84

Freie Antwort	Anzahl
Bürgerbeteiligung	70
Innenentwicklung	58
Leerstand	53
Bestandsentwicklung	39
Nachwuchs	38
Ökologie/Umwelt	34
Wohnungsbau	33
Schrumpfung	32
Konversion	29
Stadtumbau	29
Infrastrukturplanung	27
Kooperation	26
Stadterneuerung	21
Verwaltungsreform	20
Digitalisierung	17
Nachhaltigkeit	16
Flächenmanagement	14
Sanierung	13
Wirtschaftsförderung	13
Daseinsvorsorge	11
Immobilienentwicklung	9

Freie Antwort	Anzahl
Wohnen	9
Gewerbeentwicklung	9
Einzelhandelskonzepte	9
Integration	9
Verdrängung	9
Politik	8
Nachverdichtung	8
Nutzungskonzepte	8
Akquise	7
Tourismus	7
Landschaftsplanung	7
Rückbau	7
Fördermittel	6
EU	6
Zentrumsentwicklung	6
EU-Recht	5
Bauberatung	5
Quartiersentwicklung	5
Barrierefreiheit	4
Strukturwandel	4
Weiterbildung	4

Freie Antwort	Anzahl
Flächenverbrauch	4
Interkommunale Zusammenarbeit	4
Personalengpass	4
Städtebauförderung	3
Strukturwandel im ländlichen Raum	3
Inklusion	3
Objektplanung	3
Stadtentwicklung	3
Ressourcenknappheit	3
Revitalisierung	3
Landesgartenschau	2
Bestandsanierung	2
Netzwerke	2
Wandel	2
Brachflächen	2
Governance	2
Schrottimmobilien	2
Stadt-Umland	2
Wettbewerbsfähigkeit	2
Governance	2
Historische Perspektive im Studiengang Stadt- und Raumplanung intensivieren	2

B1.6 Statistische Einordnung

Leitende Position

Die Befragten wurden gebeten anzugeben, ob sie in ihren Institutionen leitende Positionen bekleiden. Insgesamt beantworteten 1386 Personen diese Frage.

Code	Antwortoption	Anteil	
		Absolut	Relativ
1	Ja	1139	82%
2	Nein	247	18%

Aktuelle eigene Position

Die Befragten wurden gebeten, ihre Beschäftigungspositionen näher zu spezifizieren. Insgesamt beantworteten 1484 Personen diese Frage.

Antwortoption	Anteil	
	Absolut	Relativ
Fachbereichs-, Amts- bzw. Geschäftsleitung	952	64%
Gruppen-, Sachbereichs- bzw. Projektleitung	326	22%
Sach- bzw. Projektbearbeiter	206	14%

Einstiegsposition

Die Befragten wurden gebeten anzugeben, in welcher Beschäftigungsposition sie in ihren jeweiligen Institutionen eingestiegen sind. Insgesamt beantworteten 1488 Personen diese Frage.

Antwortoption	Anteil	
	Absolut	Relativ
Fachbereichs-, Amts- bzw. Geschäftsleitung	574	39%
Gruppen-, Sachbereichs- bzw. Projektleitung	260	17%
Sach- bzw. Projektbearbeiter	608	41%

Antwortoption	Anteil	
	Absolut	Relativ
Praktikant bzw. Hilfskraft	46	3%

Verantwortlich für die Auswahl neuer MitarbeiterInnen

Die Befragten wurden gebeten anzugeben, ob sie in ihren Institutionen für die Auswahl neuer MitarbeiterInnen verantwortlich sind. Insgesamt beantworteten 1140 Personen diese Frage.

Code	Antwortoption	Anteil	
		Absolut	Relativ
1	Ja	926	81%
2	Nein	214	19%

Akademischer Grad

Die Befragten wurden gebeten, ihren eigenen Abschluss bzw. akademischen Grad anzugeben. Insgesamt beantworteten 1489 Personen diese Frage.

Antwortoption	Anteil	
	Absolut	Relativ
Bachelor	18	1%
Master	53	4%
Diplom	1038	70%
Promotion	96	6%
Hochbau- bzw. Städtebauliches Referendariat	215	14%
Habilitation	12	1%
Keinen	57	4%

Fachrichtung

Die Befragten wurden gebeten, die Fachrichtung anzugeben, in der sie ihre Abschlüsse bzw. akademische Grade erworben haben. Mehrfachnennungen waren möglich. Insgesamt beant-

worteten 1444 Personen diese Frage.

Antwortoption	Anteil	
	Absolut	Relativ
Stadt- und Raumplanung	748	52%
Architektur	417	29%
Sonstige	155	11%
Bauingenieurwesen	152	11%
Verwaltungswesen	141	10%
Geographie bzw. Humangeographie	87	6%
Landschaftsplanung und -architektur	50	3%
Wirtschaft	35	2%
Umweltplanung	33	2%
Soziologie	29	2%
Jura	25	2%
Verkehrswesen	23	2%
Politikwissenschaft	18	1%
Denkmalpflege bzw. -schutz	11	1%
Ökologie	8	1%
Kulturwissenschaft	4	0%

Geschlecht

Die Befragten wurden gebeten, ihr Geschlecht anzugeben. Insgesamt beantworteten 1484 Personen diese Frage.

Code	Antwortoption	Anteil	
		Absolut	Relativ
1	Frau	437	29%
2	Mann	1047	71%

Alter

Die Befragten wurden gebeten, ihr Alter in eine vorgegebene Skala einzuordnen. Insgesamt beantworteten 1491 Personen diese Frage.

Antwortoption	Anteil	
	Absolut	Relativ
Unter 25 Jahre	1	0%
25 bis 35 Jahre	165	11%
36 bis 45 Jahre	308	21%
46 bis 55 Jahre	607	41%
56 bis 65 Jahre	373	25%
Über 65 Jahre	37	2%

Ortsgröße

Die Befragten wurden gebeten, die Einwohnerzahl des Ortes, an dem sich der Dienstsitz der jeweiligen Institution befindet, in eine vorgegebene Skala einzuordnen. Insgesamt beantworteten 1486 Personen diese Frage.

Antwortoption	Anteil	
	Absolut	Relativ
Unter 10.000 Einwohner	150	10%
10.000 bis 20.000 Einwohner	332	22%
20.000 bis 50.000 Einwohner	347	23%

Antwortoption	Anteil	
	Absolut	Relativ
50.000 bis 100.000 Einwohner	170	11%
100.000 bis 500.000 Einwohner	217	14%
Über 500.000 Einwohner	270	18%

Postleitregion

Die Befragten wurden gebeten, die Postleitregion des Ortes, an dem sich der Dienstsitz der jeweiligen Institution befindet, anzugeben. Insgesamt beantworteten 1486 Personen diese Frage.

Antwortoption	Anteil	
	Absolut	Relativ
Postleitregion 01	22	1%
Postleitregion 02	11	0%
Postleitregion 03	15	1%
Postleitregion 04	30	2%
Postleitregion 06	43	2%
Postleitregion 07	17	1%
Postleitregion 08	11	0%
Postleitregion 09	15	1%
Postleitregion 10	75	5%
Postleitregion 12	11	0%
Postleitregion 13	12	0%
Postleitregion 14	30	2%
Postleitregion 15	9	0%

Antwortoption	Anteil	
	Absolut	Relativ
Postleitregion 16	24	1%
Postleitregion 17	15	1%
Postleitregion 18	9	0%
Postleitregion 19	8	0%
Postleitregion 20	13	0%
Postleitregion 21	27	1%
Postleitregion 22	22	1%
Postleitregion 23	21	1%
Postleitregion 24	15	1%
Postleitregion 25	19	1%
Postleitregion 26	16	1%
Postleitregion 27	14	0%
Postleitregion 28	13	0%
Postleitregion 29	8	0%
Postleitregion 30	29	1%
Postleitregion 31	26	1%
Postleitregion 32	7	0%
Postleitregion 33	10	0%
Postleitregion 34	19	1%
Postleitregion 35	17	1%
Postleitregion 36	8	0%

Antwortoption	Anteil	
	Absolut	Relativ
Postleitregion 37	18	1%
Postleitregion 38	20	1%
Postleitregion 39	12	0%
Postleitregion 40	6	0%
Postleitregion 41	9	0%
Postleitregion 42	7	0%
Postleitregion 44	11	0%
Postleitregion 45	15	1%
Postleitregion 46	13	0%
Postleitregion 47	4	0%
Postleitregion 48	9	0%
Postleitregion 49	14	0%
Postleitregion 50	9	0%
Postleitregion 51	3	0%
Postleitregion 52	14	0%
Postleitregion 53	12	0%
Postleitregion 54	16	1%
Postleitregion 55	20	1%
Postleitregion 56	15	1%
Postleitregion 57	13	0%
Postleitregion 58	9	0%

Antwortoption	Anteil	
	Absolut	Relativ
Postleitregion 59	14	0%
Postleitregion 60	13	0%
Postleitregion 61	4	0%
Postleitregion 63	20	1%
Postleitregion 64	25	1%
Postleitregion 65	16	1%
Postleitregion 66	31	2%
Postleitregion 67	35	2%
Postleitregion 68	7	0%
Postleitregion 69	10	0%
Postleitregion 70	28	1%
Postleitregion 71	11	0%
Postleitregion 72	22	1%
Postleitregion 73	11	0%
Postleitregion 74	16	1%
Postleitregion 75	4	0%
Postleitregion 76	20	1%
Postleitregion 77	11	0%
Postleitregion 78	8	0%
Postleitregion 79	21	1%
Postleitregion 80	15	1%

Antwortoption	Anteil	
	Absolut	Relativ
Postleitregion 81	2	0%
Postleitregion 82	12	0%
Postleitregion 83	8	0%
Postleitregion 84	7	0%
Postleitregion 85	15	1%
Postleitregion 86	12	0%
Postleitregion 87	6	0%
Postleitregion 88	13	0%
Postleitregion 89	17	1%
Postleitregion 90	12	0%
Postleitregion 91	13	0%
Postleitregion 92	5	0%
Postleitregion 93	8	0%
Postleitregion 94	10	0%
Postleitregion 95	8	0%
Postleitregion 96	11	0%
Postleitregion 97	20	1%
Postleitregion 98	8	0%
Postleitregion 99	35	2%

Abschlussbericht
des selbstbestimmten Master-Auftragsprojekts
Stadtplanung heute – Stadtplanung morgen.
Eine Berufsfeldanalyse.

Wintersemester 2013/14
Institut für Stadt- und Regionalplanung
Technische Universität Berlin

